



DALKIA EST
Direction Administrative et Financière
6, rue des Trézelots
BP 33034 - Pulnoy
54272 Essey Les Nancy Cedex
Tél : 03 83 18 11 11 - Fax : 03 83 18 11 78

Pulnoy, le 28 mai 2014

COMMUNAUTE DE COMMUNES
1 rue Obermatt

67360 DURRENBACH

A l'attention de Madame Frédérique WEBER

LETTRE RECOMMANDEE AVEC A.R N° 1A 097 250 6912 5

Nos réf. : CBR/MHR/HLT/MHr/14/05/28

Objet : ***Rapport de la délégation***
Réseau de Morsbronn et Durenbach

Madame,

Nous vous prions de bien vouloir trouver ci-joint, au titre de l'année 2013, deux exemplaires du Rapport de la délégation,

Conformément à la loi du 08/02/95 relative à la transparence des délégations de services publics.

Vous en souhaitant bonne réception,

Veillez agréer, Madame, l'expression de nos salutations distinguées.

Christian BERGAENTZLE

Directeur Délégué Dalkia Est

Copie : F. ADAM

SOMMAIRE

EXÉCUTION DU SERVICE	4
I – PREAMBULE	4
II – PRESENTATION DU CONTRAT	4
III – DONNEES TECHNIQUES ET PHYSIQUES	4
1 - Organisation	4
2 – Présentation du site au 31.12.2013	5
IV - EVOLUTION ANNUELLE ET FAITS DE L'EXERCICE	7
1 - Répartition de la puissance souscrite par client	7
2 - Faits marquants de l'exercice	7
TRAVAUX DE GROS ENTRETIEN ET DE RENOUELEMENT REALISES PENDANT L'EXERCICE	8
I - INVESTISSEMENTS D'AMELIORATION DES INSTALLATIONS	8
II – MANAGEMENT DE LA SECURITE	9
2-1. Mise en œuvre	9
2-2. Certification/ Habilitation	9
III – MANAGEMENT DE L'ENVIRONNEMENT	10
QUALITÉ DE SERVICE	11
I – INCIDENTS D'EXPLOITATION	11
1 - Liste des incidents d'exploitation	11
1-1. Incidents ayant eu un impact pour les abonnés	11
1-2. Incidents ayant eu un impact sur l'environnement	11
II – CONTROLES REGLEMENTAIRES ET VERIFICATIONS PERIODIQUES	12
BILAN ÉNERGÉTIQUE	13
I – CARACTERISTIQUES DE LA SAISON DE CHAUFFE	13
1 - Année 2013	13
2 - Données chiffrées sur la période de chauffage	13
II - VENTES D'ENERGIE	13
III - SOURCES D'ENERGIE UTILISEES	16
IV - RENDEMENT GLOBAL DE L'INSTALLATION	17
COMPARATIF DES RENDEMENTS	17
COMMUNICATION	18
SITUATION DES BIENS ET IMMOBILISATIONS	19
I - CHAUFFERIE	19
1 - Bâtiment	19
2 - Équipements en chaufferie	19
II - RESEAU DE CHAUFFAGE	19
III - SOUS-STATIONS	19
LES COMPTES DE LA DÉLÉGATION	20
I - EVOLUTION DES TARIFS	20
II - RESULTAT D'EXPLOITATION	21
III - PRECISIONS SUR LES METHODES RETENUES	23
1 – Charges directes	23
2 – Charges indirectes	23
3 – Charges économiques calculées	24
PERSPECTIVES D'ÉVOLUTION	25
I - PREVISIONS DE TRAVAUX DE GROS ENTRETIEN ET RENOUELEMENT	25
II - ACTIONS PREVUES DANS LE DOMAINE DE LA SECURITE	25
III - ACTIONS PREVUES DANS LE DOMAINE DE LA QUALITE DE SERVICE ET DE LA GESTION ENERGETIQUE	25
IV - PERSPECTIVES DE RACCORDEMENT	25
CONCLUSION	26



ANNEXES	27
TABLEAU DES PUISSANCES SOUSCRITES CHAUFFAGE EN KW	27
TABLEAU DE CONSOMMATIONS CHAUFFAGE EN MWH DU 01/01/2013 AU 31/12/2013	27
SYNTHESE DES VENTES	28
REVISION DES PRIX R1 - R2	29
SUIVI DES RECETTES ET DEPENSES DE GROS ENTRETIEN ET RENOUVELLEMENT	30



EXÉCUTION DU SERVICE

I - Préambule

Le présent rapport annuel d'activité est élaboré dans le cadre du suivi du contrat de délégation de service public de production, transport et distribution d'énergie calorifique sur le réseau de chaleur des communes de Morsbronn-les-Bains et Durrenbach pour la période du 01 janvier 2013 au 31 décembre 2013.

II - Présentation du contrat

La communauté de communes SAUER - PECHERLBRONN (CCSP) a concédé à DALKIA, par convention en date du 08/12/2010, le service public de production, transport et distribution d'énergie calorifique sur le réseau de chaleur des communes de Morsbronn-Les-Bains et Durrenbach.

Ce contrat de concession, d'une durée de 20 ans, a débuté le 16 mai 2011.

Le traité de concession a fait successivement l'objet de deux avenants :

- ✦ Avenant n° 1 prenant effet le 1^{er} avril 2012 modifiant le périmètre de délégation pour intégrer l'extension du réseau de chaleur vers l'hôtel-restaurant la Source des Sens.
- ✦ Avenant n°2 prenant effet le 1^{er} novembre 2012 portant sur le remplacement des termes « cautionnement » par « avoir » dans les articles 70 et 79.1.

III - Données techniques et physiques

1 - Organisation

- ✓ Personnel d'exploitation :

1 personne sur site assure la conduite et la maintenance des installations.
Une astreinte 24h / 24h toute l'année.

- ✓ Responsables du site et interlocuteurs :

Directeur de Centre Opérationnel : F. ADAM

Responsable des opérations : D. MARCOUX

Adjoints au Chef d'Agence : P. COHENNEC / P. RAUSCHER

Chef d'exploitation : M. SAINTAUBIN



☎ 03.90.40.34.90

Secrétariat :

C. SOMMER

☎ 03.90.40.34.84

✓ Astreinte 24h/24 :

☎ 08.11.90.24.24

2 - Présentation du site au 31.12.2013

La chaufferie de MORSEBRONN - DURRENBACH est une installation classée pour la protection de l'environnement (ICPE) sous les rubriques :

2910 B (Installation de combustion soumise à déclaration)

✚ Puissance Thermique installée décomposée comme suit :	4,5 MW
✓ 1 chaudière biomasse n° 1	1,5 MW
✓ 1 chaudière Gaz n° 2	1,5 MW
✓ 1 chaudière Gaz/Fuel n° 3	1,5 MW



Chaudière biomasse





Chaudières 2 et 3

- 🚰 Nombre de sous-stations d'échange : 8
- 🚰 Longueur de réseau primaire : 1900 m
- 🚰 Puissance souscrite égale à 2915 kW :

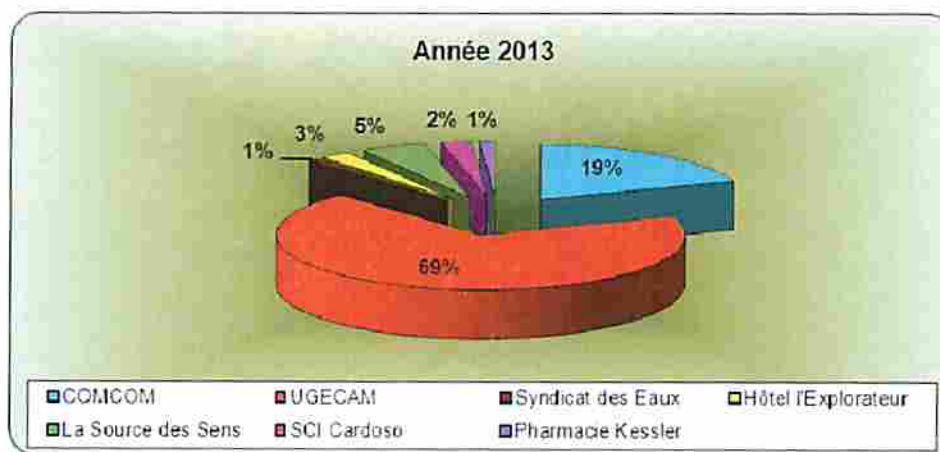
Dont :

COMCOM	565 kW
Siège Syndicat des Eaux	25 kW
UGECAM	2000 kW
Hôtel l'Explorateur	70 kW
La Source des Sens	150 kW
SCI Cardoso	70 kW
Pharmacie Kessler	35 kW



IV - Evolution annuelle et faits de l'exercice

1 - Répartition de la puissance souscrite par client



2 - Faits marquants de l'exercice

- 01/01/2013 : Transfert du bâtiment « Ancienne Gare » d'une puissance souscrite de 35 kW de la police d'abonnement Syndicat des Eaux du Canton de Woerth vers la Communauté de Communes Sauer-Pechelbronn.

ECHANGES AVEC LA COMMUNAUTE DE COMMUNES SAUER PEHELBRONN (CCSP)

08/2013 : Signature de l'avenant n°2 à la police d'abonnement. L'avenant n°2 à la police d'abonnement de la Communauté de Communes Sauer-Pechelbronn a pour objet l'ajout du bâtiment Ancienne Gare d'une puissance supplémentaire de 35 kW au 01/01/2013.

08/2013 : Signature de l'avenant n°1 à la convention de délégation de service public de production, transport et distribution d'énergie calorifique sur le réseau de chaleur des communes de Morsbronn-les-Bains et Durrenbach. L'avenant n°1 a pour objet la modification du périmètre de délégation au 01/04/2012 pour intégrer l'extension du réseau de chaleur. Le plan de l'annexe 1 est remplacé par celui de l'avenant n°1.

08/2013 : Signature de l'avenant n°2 à la convention de délégation de service public de production, transport et distribution d'énergie calorifique sur le réseau de chaleur des communes de Morsbronn-les-Bains et Durrenbach. L'avenant n°2 a pour objet le remplacement des termes « cautionnement » par « avoir » dans les articles 70 et 79.1 au 01/11/2012.



ECHANGES AVEC LE SYNDICAT DES EAUX DU CANTON DE WOERTH

28/01/2013 : Envoi de l'avenant n° 1 à la police d'abonnement concernant la suppression du bâtiment Ancienne Gare au 01/01/2013. La puissance souscrite du Syndicat des Eaux du Canton de Woerth est 25 kW au 01/01/2013.

ECHANGES AVEC LA SARL LA VIGNETTE

15/02/2013 : Envoi par e-mail à M. Chabert d'un devis pour la pose d'une vanne 3 voies avec régulation et programmation.

Réponse de M. Chabert par e-mail qui retourne le devis signé.

ECHANGES AVEC LES ADMINISTRATIONS

Direction Régionale des Douanes

16/01/2013 : Envoi du bilan matière 2012 et de l'attestation d'exonération de la T.I.C.G.N. pour l'année 2013.

AUTRES

SVD17

16/01/2013 : Transmission du coefficient d'exonération de la T.I.C.G.N. à prendre en compte pour l'année 2013.

Travaux de gros entretien et de renouvellement réalisés pendant l'exercice

OBJET DES TRAVAUX	Montant en K€
Remplacement de pièces de la chaudière bois : roulements de la pompe de circulation, cellule de flamme et sonde Lambda	2,3
Travaux de paramétrages du transmetteur en chaufferie pour accéder à distance à la régulation par internet : accès aux modifications des consignes	1,1
Fourniture de pièces pour la chaudière bois : électrovanne de ramonage	1,6

Cette opération représente un montant total de 5 k€ sur l'année 2013.

La DSP ayant démarré le 16/05/2011, la chaufferie et le réseau étant neufs il n'y a pas eu de travaux de gros entretien durant l'année 2013.

I - Investissements d'amélioration des installations

Néant.



II - Management de la sécurité

2-1. Mise en œuvre

DALKIA Est poursuit au quotidien ses efforts en matière de sécurité :

- ✚ Par la mise en place et l'application :
 - ✓ Des protocoles de chargement / déchargement (ex : avec les transporteurs Moebs et Schitter Vita Compost dans le cadre des livraisons de biomasse) ;
 - ✓ Des plans de prévention avec ses sous-traitants ;
 - ✓ Des plans de préparation de travaux en interne ;
 - ✓ Des permis de feu.

- ✚ Par le recyclage des différentes habilitations de son personnel (habilitations électriques basse tension, sauveteur secouriste du travail),

- ✚ Par le contrôle périodique des équipements de travail et des équipements de protection individuelle de l'ensemble du personnel,

- ✚ Par le rappel systématique lors des réunions de secteur mensuelles des consignes de sécurité,

- ✚ Par la remontée par le personnel du site de situations dangereuses afin que ces dernières fassent l'objet d'une analyse puis d'actions de manière à supprimer ou au minimum à réduire les risques identifiés,

- ✚ Par la réalisation de causerie : le Chef d'Unité d'Exploitation qui réalise une causerie, aborde avec l'équipe un sujet spécifique ayant trait à la sécurité. Par exemple, une causerie a concerné le suivi des travaux électriques sous-traités et plus spécifiquement le contrôle du port des EPI par les entreprises sous-traitantes intervenant dans nos chaufferies.

Il est à noter sur l'année 2013 :

La proposition de travaux de séparation hydraulique entre le primaire et le secondaire pour le siège de la communauté de communes Sauer-Pechelbronn. Il s'agit d'une réserve du PV de prise en charge. (cf. devis C2013101113/01 du 05/11/2013)

2-2. Certification/ Habilitation

DALKIA Est est certifié ILO-OSH 2001¹ depuis février 2008.

¹ International Labour Organisation - Occupational Safety and Health (Organisation Internationale du Travail - Sécurité et Santé au Travail)



L'ILO-OSH 2001 est un référentiel international qui concerne le management de la sécurité dans l'entreprise et qui exige une participation importante des travailleurs.

Cette certification a été renouvelée par l'AFAQ-AFNOR (Agence Française pour l'Assurance Qualité - Association Française de Normalisation) pour une période allant du 14/06/2013 au 26/04/2014. La certification OHSAS 18001² version 2007 a également été obtenue suite à cet audit pour la même période.

² Occupational Health and Safety Assessment Series

L'OHSAS 18001 est un référentiel qui a pour objectif d'avoir une gestion rigoureuse et efficace de la santé et la sécurité au travail.

III - Management de l'environnement

Il est à noter les réalisations suivantes qui contribuent à renforcer la préservation de l'environnement :

- Le nettoyage de l'électro filtre,
- Le ramonage de la chaudière bois avec ajustement de la fréquence au besoin selon la température des fumées,
- La mise en place d'un contrat de récupération et de valorisation agricoles des cendres sous-foyer et volantes,
- L'entretien des espaces verts
- La réparation du ramonage automatique par le remplacement des électrovannes.



QUALITÉ DE SERVICE

Dalkia Est est certifié ISO 9001 depuis 2001.

Cette certification ISO 9001 (version 2008) a été renouvelée par l'AFAQ-AFNOR le 14/06/2013 pour la période du 14/06/2013 au 26/04/2014.

I - Incidents d'exploitation

1 - Liste des incidents d'exploitation

Date de l'incident	Description	Action corrective
16/02/2013 28/05/2013	Défaut combustion	Ramonage chaudière bois
26/03/2013	Piston d'enfournement bloqué	Déblocage et remise en fonction
10/06/2013	Chaudière bois à l'arrêt suite à une coupure électrique (orage)	Réarmement électrovanne gaz et relance chaudière bois
25/11/2013	Défaut trémie	Nettoyage capteurs optiques
05/12/2013	Blocage alimentation trémie	Déblocage trémie
07/12/2013	Problème sur alimentation bois	Relance chaudière bois

1-1. Incidents ayant eu un impact pour les abonnés

Date de l'incident	Description	Durée de l'interruption	%
10/06/2013	Plus d'ECS à l'UGECAM	3h00	69 %

Le taux de disponibilité du réseau sur l'exercice 2013 est de 99,9 %.

1-2. Incidents ayant eu un impact sur l'environnement

Date de l'incident	Description	Étendue de l'impact
<i>Néant</i>		

Il est à noter sur l'année 2013 :

La réalisation d'une formation complémentaire sur la conduite de la chaudière bois le 29 janvier 2013.



II - Contrôles réglementaires et vérifications périodiques

Description	Périodicité	Contrôleur	Date du dernier contrôle
Contrôle des installations électriques	Annuel	SOCOTEC	09/07/2013
Calcul du rendement caractéristique chaudières de 400 kW à 20 MW	Mise en marche et tous les 3 mois	DALKIA	08/11/2013
Contrôles de l'efficacité énergétique, des émissions polluantes et du bon fonctionnement des chaudières de 400 kW à 20 MW et chaudières > 1 MW	Tous les 2 ans	SOCOTEC	08/11/2013 (contrôle initial)
Contrôle disjoncteur	Annuel	DALKIA	Programmé 30/06/2014
Contrôle paramètres de combustion de la chaudière bois	Hebdomadaire	DALKIA	27/12/2013
Entretien électrofiltre et mise à la terre	Annuel	DALKIA	03/12/2013
Ramonage des chaudières	Annuel	GROSS	Programmé 10/03/2014
Ramonage conduits de fumées chaudière bois	Selon température fumées	DALKIA	27/12/2013
Enlèvement de la benne de cendres	Au besoin	SEDE	Novembre 2013



BILAN ÉNERGÉTIQUE

I - Caractéristiques de la saison de chauffe

1 - Année 2013

Pour les bâtiments administratifs (COMCOM, Siège du Syndicat des Eaux et Ancienne Gare) :

- l'arrêt du chauffage a été réalisé le 06/06/2013
- la mise en route du chauffage a été effectuée le 04/10/2013

2 - Données chiffrées sur la période de chauffage

Nombre de jours chauffés pour les bâtiments administratifs : **246 J**

Température moyenne extérieure pendant la période: **6,98° C**

Degrés Jours Unifiés pendant la période : **2756,8 DJU**

Période	Nombre de jours chauffés	Température moyenne	DJ sur période de chauffage
Année 2011	82	6,6	937
Année 2012	251	8,12	2567,1
Année 2013	246	6,98	2756,8

Les degrés-Jours-Unifiés ont augmenté en 2013 de presque 7,4 % par rapport à la période de chauffage de 2012.

II - Ventes d'énergie

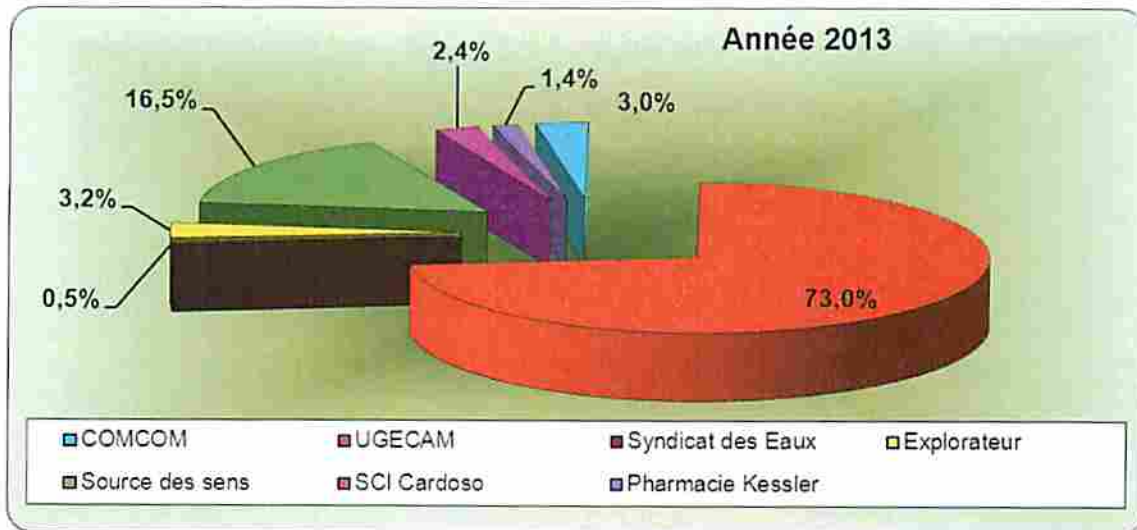
Fourniture d'énergie thermique en MWh

Abonnés	Année 2012	Répartition	Année 2013	Répartition
COMCOM	74,97	2,25 %	121,785	2,95 %
Syndicat des Eaux	42,467	1,27%	20,765	0,5 %
UGECAM	3177,2	95,14%	3011,8	73 %
Hôtel l'Explorateur	21,94	0,66%	107,64	3,22 %
La Source des Sens	3,7	0,11%	681,7	16,52 %
SCI Cardoso	10,79	0,32%	99,68	2,42 %
Pharmacie Kessler	8,46	0,25%	57,37	1,39 %
Total	3339,53	100 %	4125,85	100 %

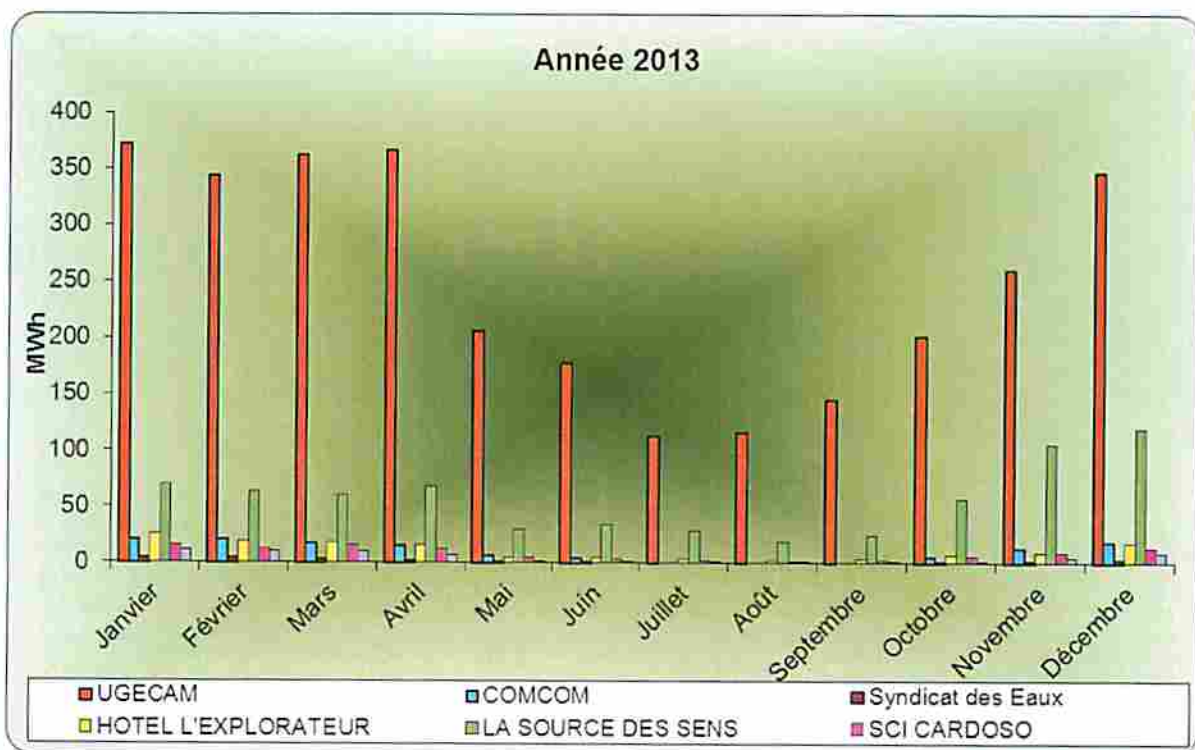
Le nombre total de MWh vendus en 2013 est de 4100,74 MWh



Répartition de l'énergie délivrée en sous-station



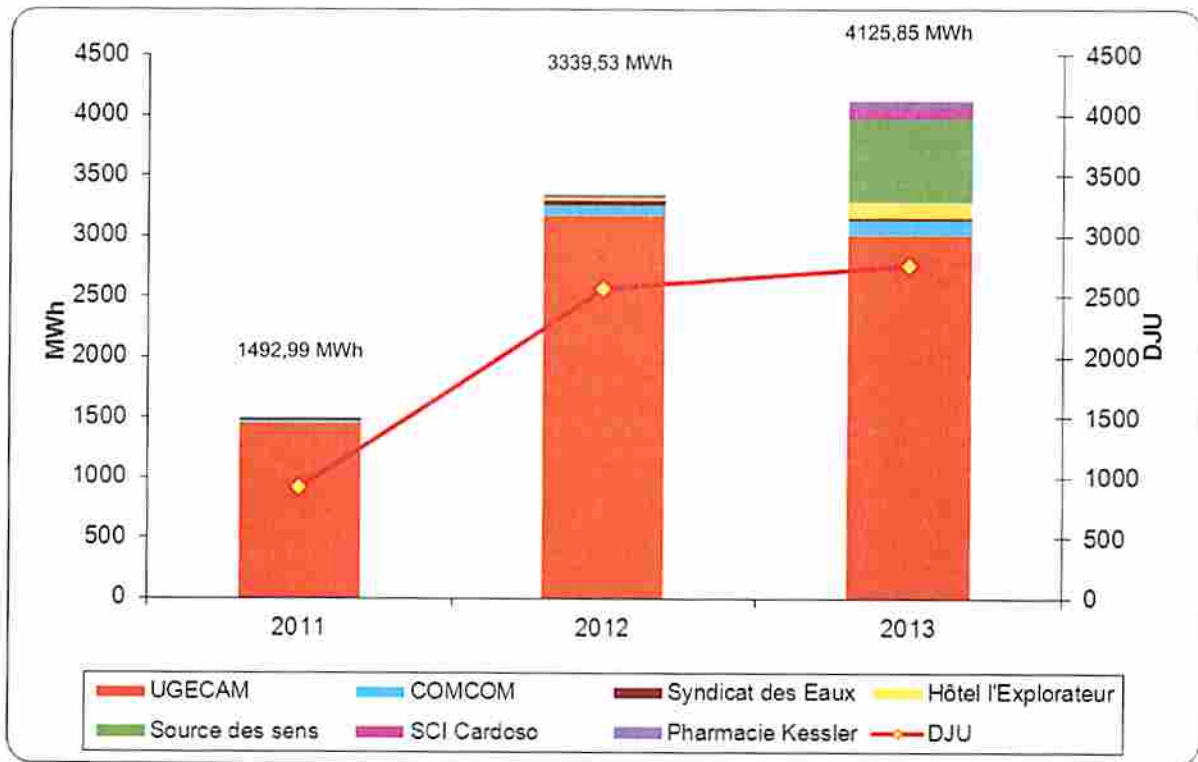
Répartition mensuelle de l'énergie délivrée en sous-station



La fourniture d'énergie à l'UGECAM est passée de 95 % en 2012 à 73 % en 2013. La fourniture d'énergie à La Source des Sens représente 17 % en 2013.



EVOLUTION DE LA FOURNITURE D'ENERGIE



La fourniture d'énergie à l'UGECAM a diminué de 5,2 % entre 2012 et 2013.

Les nouveaux abonnés raccordés fin 2012 (La Source des Sens, l'Hôtel L'Explorateur, la SCI Cardoso et la Pharmacie Kessler) représentent 971,5 kWh sur 2013 soit 23,5 % de l'énergie totale fournie en 2013.



III - Sources d'énergie utilisées

Plusieurs sources d'énergie ont permis la fourniture de calories aux abonnés du réseau de chaleur de Morsbronn-Durrenbach en 2013, principalement :

- de la biomasse
 - du gaz naturel
- et en appoint/secours :
- du fioul domestique

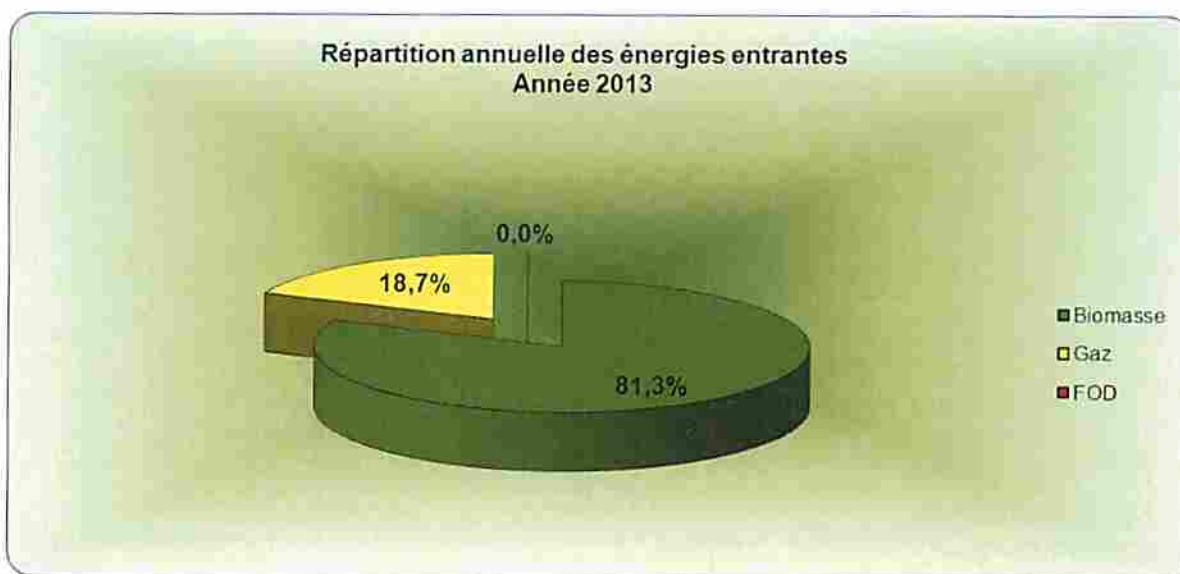
Le contrat gaz est un contrat de type « Tarif B2S ».

Le fournisseur de biomasse est l'ONF.

Répartition mensuelle de l'énergie entrante (MWh PCI)

2013	Janv.	Févr.	Mars	Avril	Mai	Juin	Juillet	Août	Sept.	Oct.	Nov.	Déc.	Total
Biomasse	674,18	656,22	716,1	658,17	422,5	365,65	0	0	0	243,6	626,8	885,1	5248,32
Gaz	164,87	92,93	12,89	76,36	1,25	4,3	214,48	195,9	237,5	139	28,49	36,25	1204,22
FOD	0	0	0	0	0	0	0	0	0	0	0	0	0

Répartition des énergies utilisées pour la chaufferie



Consommation en MWh PCI	2011	2012	2013
Biomasse	710,856	3798,26	5248,32
Gaz	1258,058	1189,90	1204,22
FOD	9,883	0	0
TOTAL	1978,797	4988,16	6452,54

La chaudière bois ne fonctionne pas hors saison de chauffe, elle a été remise en service le 04/10/2013. La mixité bois est de 81,3 % en 2013.

IV - Rendement global de l'installation

Energie consommée		Energie produite	
Biomasse	5248,32 MWh	Chaleur délivrée en sous-stations	4125,85 MWh
Gaz Naturel	1204,22 MWh		
Fioul domestique	0 MWh		
6452,54 MWh		4125,85 MWh	
Rendement chaufferie + réseau		64 %	

COMPARATIF DES RENDEMENTS

Rendement (%)	2011	2012	2013	Ecart N / N-1
Chaufferie + réseau	NS	67	64	-3 pts



COMMUNICATION

Une visite de présentation à un groupe d'étudiants a eu lieu le 19 septembre 2013 pour expliquer le fonctionnement du réseau de chaleur et de la chaufferie de Morsbronn.



SITUATION DES BIENS ET IMMOBILISATIONS

I - Chaufferie

1 - Bâtiment

Les bâtiments regroupant les installations de production de la concession sont en très bon état.

2 - Équipements en chaufferie

Les équipements de la chaufferie sont d'une manière générale en bon état de fonctionnement et ne nécessiteront donc pas de renouvellement significatif en 2014.

II - Réseau de chauffage

Le réseau entre la chaufferie et l'UGECAM est neuf. Entre la chaufferie et la Communauté de Communes et le syndicat des Eaux, la première partie du réseau est neuve et 100 mètres de réseau étaient déjà existants.

Le réseau a été étendu fin 2012 pour permettre le raccordement de 4 nouveaux abonnés.

III - Sous-stations

Les sous-stations sont neuves. 4 nouvelles sous-stations ont été rajoutées fin 2012 : La Source des Sens, L'hôtel l'Explorateur, SCI Cardoso et la Pharmacie Kessler.



LES COMPTES DE LA DÉLÉGATION

I - Evolution des tarifs

Le prix moyen rendu saison est calculé selon la formule : $\frac{\text{montant R1} + \text{montant R2}}{\text{somme des MWh vendus}}$

Le prix moyen global sur 2013 est 86,72 €/MWh.

Le prix moyen 2012 n'était pas représentatif pour les nouveaux abonnés puisqu'ils ont été raccordés en décembre 2012.

2013	CONSO MWh/C	R1/C MWh	PS kW	TOTAL R2	TOTAL R1 + R2
UGEAM	3 011,80	112 599,22	2 000	139 069,02	251 668,24
COMCOM	121,79	4 558,22	565	39 287	43 845,21
Syndicat des Eaux	20,77	777,44	25	1 738,36	2 515,81
Hôtel l'Explorateur	107,64	4 029,97	70	4 465,17	8 495,14
La Source des sens	681,7	25 462,77	150	10 430,18	35 892,94
SCI Cardoso	99,68	3 729,36	70	4 867,42	8 596,78
Pharmacie Kessler	57,37	2 147,88	35	2 433,71	4 581,59
TOTAL	4 100,74	153 304,86	2 915	202 290,86	355 595,72



II - Résultat d'exploitation

Résultat de la concession au 31 décembre 2013

MORSBRONN	Exercice 2013 en Keuros	Exercice 2012 en Keuros
PRODUITS DE LA CONCESSION		
Recettes Abonnés du réseau de chaleur		
Ventes de chaleur R1	155,0	124,26
Ventes Conduite et Entretien P2	105,6	93,69
Ventes Gros Entretien et Renouvellement P3	27,3	24,23
Ventes Financement et amortissement des installations	69,4	61,56
TOTAL PRODUITS DE LA CONCESSION	357,3	303,74
CHARGES DE LA CONCESSION		
Energie R1		
Achats gaz	-50,0	-47,86
Achat fioul domestique		
Achat biomasse	-124,0	-99,73
Frais de gestion, frais généraux gestion des Energies	-7,8	-6,21
Sous total Achats Energie	-181,8	-153,80
Prestations R2		
Consommables		
Achat d'électricité et taxes	-12,9	-13,27
Fournitures et outillage	-0,2	-1,71
Eau et produits de traitement	-0,1	-0,14
Sous total consommables	-13,1	-15,12
Conduite et Entretien		
Prestation et charges externes		
Travaux sous-traités	-6,7	-2,88
Main d'œuvre (coût salarial)	-33,0	-30,65
Impôts, taxes, assurances		
Contribution Economique Territoriale	-0,7	-0,29
Organic et autres taxes	-0,6	-0,49
Assurance Risque Civile et Dommages	-2,7	-2,64
Sous total Conduite et Entretien	-43,6	-36,95
Autres charges		
Redevances versées au concédant	-13,2	-13,08
Loyer des installations	-57,5	-57,50
Honoraires CAC	-0,4	-0,30
Frais de gestion	-20,2	-17,95
Frais financiers	-0,4	-0,37
Sous total Autres charges	-91,6	-89,20
Gros Entretien et renouvellement		
Achat pièces détachées P3	-3,0	-6,44
Achats de sous traitance P3	-2,0	
Variation nette de la provision GER	-26,3	-28,75
Sous total GER	-31,3	-35,19
TOTAL CHARGES DE LA CONCESSION	-361,5	-330,26
RESULTAT DE LA CONCESSION	-4,2	-26,53



Commentaire sur le résultat

Les produits de l'exercice s'élèvent à 357 k€ pour un résultat net de -4 k€.

Ce résultat s'explique par :

Une marge R1 déficitaire à hauteur de - 27 k€ :

Les recettes R1 de 2013 s'élèvent à 155 k€ (4 101 MWh vendus) contre 124 k€ (3 340 MWh vendus) en 2012, soit une hausse de 31 k€.

Une augmentation des ventes en volume de +29 k€ essentiellement liée au fonctionnement en année pleine sur 2013 des nouveaux abonnés raccordés en novembre et décembre 2012 à savoir l'Hôtel Explorateur, La Source des Sens, la SCI Cardoso et la Pharmacie Kessler, ainsi que par une rigueur climatique plus importante sur 2013 (+7,4% de DJu)

Cette évolution des recettes R1 est également liée à la hausse des indices de révision des prix pour +2 k€ (hausse du MWh R1 vendu de + 1,6%).

Les charges R1 de 2013 s'élèvent à 182 k€ contre 154 k€ en 2012, soit une hausse de 28 k€.

Cette hausse s'explique par des besoins plus importants en combustibles entrant, notamment de la chaleur biomasse +38% (soit 34 k€) liées à la rigueur climatique et aux besoins en années pleine des nouveaux raccordés.

La mixité bois de 2013 est de 81,3% contre 78,0% en 2012.

Un résultat R2 qui s'établit à 9 k€ :

Ce résultat tient compte de la hausse des recettes R2 lié au raccordement sur une année pleine des nouveaux abonnés pour +23 k€ (hausse en volume des MWh R2 vendus de +12,5%) ainsi que d'une provision GER de -27 k€ afin de couvrir les besoins contractuels.

Le résultat cumulé de la concession s'élève à - 30 k€.



III - Précisions sur les méthodes retenues

Description des différentes catégories de charges affectées à la concession :

1 - Charges directes

- ✚ Achats de matières premières et autres approvisionnements
- ✚ Produits de traitement (eau, autres ...)
- ✚ Fournitures (matériel et outillage)
- ✚ Sous-traitance matières et divers
- ✚ Impôts et taxes
- ✚ Redevances et loyer des installations
- ✚ Assurances
- ✚ Frais de personnel affecté :
 - ✓ Ils correspondent au coût salarial des techniciens affectés sur le site.
 - ✓ Les frais rattachés au personnel opérationnel correspondent aux coûts de véhicule, aux équipements de protection individuels, à l'outillage et petites fournitures ...

2 - Charges indirectes

✚ Frais généraux :

La méthode retenue est celle de l'affectation des charges au prorata du chiffre d'affaires selon la répartition suivante :

- ✓ 5 % R1
- ✓ 10 % R2

Ces frais correspondent aux ressources humaines et techniques de l'agence, de la Direction Régionale, nécessaires au fonctionnement de la concession.

✚ Frais financiers :

- ✓ La répercussion du financement du besoin en fonds de roulement s'effectue sur les bases suivantes : 60 jours de chiffres d'affaires Total (R1 + R2) financés au taux d'intérêt à court terme EONIA + 0,50 (marge de l'établissement bancaire).



3 - Charges économiques calculées

Dotations aux provisions pour grosses réparations.

Dans le cadre de ses obligations contractuelles, la Société prend à sa charge le renouvellement, pendant la durée de la concession, d'installations dont elle assure la gestion et porte au passif du bilan une provision pour risques contractuels, destinée à couvrir la valeur de remplacement des biens utilisés dans le cadre de l'exploitation.

Les dotations aux provisions pour risques contractuels sont déterminées notamment en fonction des hypothèses relatives aux durées d'utilisation, valeurs comptables, valeurs de remplacement des installations renouvelables pendant toute la durée des contrats.



PERSPECTIVES D'ÉVOLUTION

I - Prévisions de travaux de gros entretien et renouvellement

La DSP ayant démarré le 16/05/2011, les équipements sont en bon état de fonctionnement, il n'y a pas de prévisions de travaux de gros entretien et renouvellement en 2014.

II - Actions prévues dans le domaine de la sécurité

- ✚ Mise en place de graisseurs automatiques ou déplacement de tous les points à graisser pour les rendre accessibles sans moyen d'accès en hauteur.
- ✚ Proposition de déplacement du compteur énergétique du siège de la CCSP
- ✚ Mise en place d'une politique de prévention des poussières bois dans le cadre de l'arrêté du 18/12/2009. Une campagne de prévention sera réalisée fin 2014.

III - Actions prévues dans le domaine de la qualité de service et de la gestion énergétique

- ✚ Finalisation de la mise en place d'une téléalarme pour suivre les alarmes en temps réel avec pour objectifs d'accélérer la remise en service de la chaudière biomasse.
- ✚ Mise en place d'une étuve pour permettre une mesure de l'humidité du bois plus précise.

IV - Perspectives de raccordement

✚ Les raccordements envisagés :

- Ancien restaurant de la gare de Morsbronn (300 à 400 m2)
- BigMat
- Didiland

✚ L'extension du réseau à moyen terme (2016-2018) :

- Projet d'extension de l'UGECAM par VALVITAL (> 500 kW)



CONCLUSION

L'année 2013 se caractérise principalement :

- ✚ par une rigueur climatique plus importante que l'année 2012 (+ 7,4 % de DJU)
- ✚ par une utilisation plus importante de la chaudière bois avec une mixité bois supérieure à 80 % en 2013 (81,3 %).
- ✚ par un rendement global des installations de 64 %, en baisse par rapport à 2012. La diminution s'explique par l'utilisation plus importante de la chaudière bois et par une intersaison longue avec l'arrêt du chauffage début juin.

Il est à noter pour 2014 une évolution de la réglementation :

- ✚ une augmentation de la T.I.C.G.N. (Taxe Intérieure sur la Consommation de Gaz Naturel) à compter du 1er avril 2014 ainsi que l'arrêt de l'exonération à cette taxe pour certaines catégories d'usager (arrêté du 12/03/2014). Cette évolution nécessitera la mise en œuvre d'un avenant qui sera finalisé sur 2014.
- ✚ L'application de la loi de consommation (dite loi Hamon) du 17/03/2014 faisant disparaître le tarif régulé du gaz nécessite la modification du terme TH de la formule de variation du tarif R1.
- ✚ L'absence de séparation hydraulique entre le primaire et le secondaire pour le siège de la communauté de communes Sauer Pechelbronn était une réserve du PV de prise en charge ; un devis a été proposé. Le risque de sinistralité étant conséquent, nous attendons l'accord de la COMCOM concernant ce devis.
- ✚ La nomenclature des installations classées a évolué suite au décret du 11 septembre 2013. Une nouvelle définition de la biomasse y est donnée suivant qu'elle contient ou non des déchets de l'industrie du bois non pollués. Le combustible étant constitué à 100 % de plaquettes forestières, l'installation de Morsbronn sera classée 2910-A et sera soumise à l'arrêté du 26 août 2013 dit PIC. Un audit de vérification de la conformité de l'installation à cet arrêté est programmé mi-2014.



annexes

Tableau des puissances souscrites chauffage en KW

SOUS - STATION	Janv-13	févr-13	mars-13	avr-13	mai-13	juin-13	juil-13	août-13	sept-13	oct-13	nov-13	déc-13
DSP/01 - CTRE DE REEDUCATION ET DE READAPTATION	2000,000	2000,000	2000,000	2000,000	2000,000	2000,000	2000,000	2000,000	2000,000	2000,000	2000,000	2000,000
DSP/02 - COM COM SAUER SIEGE	565,000	565,000	565,000	565,000	565,000	565,000	565,000	565,000	565,000	565,000	565,000	565,000
DSP/03 - SIAEP CANTON DE WOERTH	25,000	25,000	25,000	25,000	25,000	25,000	25,000	25,000	25,000	25,000	25,000	25,000
DSP/04 - HOTEL L'EXPLORATEUR	70,000	70,000	70,000	70,000	70,000	70,000	70,000	70,000	70,000	70,000	70,000	70,000
DSP/05 - LA SOURCE DES SENS	150,000	150,000	150,000	150,000	150,000	150,000	150,000	150,000	150,000	150,000	150,000	150,000
DSP/06 - SCICARDOSO	70,000	70,000	70,000	70,000	70,000	70,000	70,000	70,000	70,000	70,000	70,000	70,000
DSP/07 - PHARMACIE KESSLER	35,000	35,000	35,000	35,000	35,000	35,000	35,000	35,000	35,000	35,000	35,000	35,000
TOTAL	2 915,000	2 915,000	2 915,000	2 915,000	2 915,000	2 915,000	2 915,000	2 915,000	2 915,000	2 915,000	2 915,000	2 915,000

Tableau de consommations chauffage en MWh du 01/01/2013 au 31/12/2013

SOUS - STATIONS	Janv-13	févr-13	mars-13	avr-13	mai-13	juin-13	juil-13	août-13	sept-13	oct-13	nov-13	déc-13	TOTAL
DSP/01 - CTRE DE REEDUCATION ET DE READAPTATION	372,5	343,4	361,9	366,9	206,6	177,7	113	116,4	144,9	201,9	259,9	346,7	3 011,800
DSP/02 - COM COM SAUER SIEGE	20,988	20,455	17,72	14,928	6,202	4,362	0,000	0,000	0,000	5,093	13,205	18,832	121,785
DSP/03 - SIAEP CANTON DE WOERTH	4,113	3,96	3,374	2,615	0,36	0,346	0,000	0,000	0,000	0,758	1,967	3,272	20,765
DSP/04 - HOTEL L'EXPLORATEUR		19,35	17,87	15,590	5,220	4,950	3,410	2,750	3,870	6,690	9,600	18,34	107,640
DSP/05 - LA SOURCE DES SENS	70,2	63,9	60,5	68,100	29,800	34,300	28,500	19,100	24,600	57,000	106,200	119,5	681,700
DSP/06 - SCICARDOSO	15,89	12,66	15,36	11,920	5,220	3,400	2,160	1,660	2,270	5,920	9,510	13,71	99,680
DSP/07 - PHARMACIE KESSLER	11,12	9,86	9,87	7,420	1,230	0,850	0,670	0,490	0,490	1,840	4,770	8,76	57,370
SOUS TOTAL R1 LOGEMENTS	494,811	473,585	486,594	487,473	254,632	225,908	147,740	140,400	176,130	279,201	405,152	529,114	4 100,740



Synthèse des ventes

PERIODE	P R I M A I R E			
	MWH CHAUFFAGE	R1 CHAUFFAGE	TOTAL R2	TOTAL
Impact PAR 12/2012		-5 584,75		-5 584,75
janv-13	494,811	18 425,28	16 348,22	34 773,50
févr-13	473,585	17 769,86	16 854,07	34 623,92
mars-13	486,594	18 389,85	16 818,77	35 208,62
avr-13	487,473	18 371,88	16 879,36	35 251,24
mai-13	254,632	9 536,99	16 874,28	26 411,27
juin-13	225,908	8 382,54	16 863,13	25 245,67
TOTAL S1/2013	2 423,003	85 291,64	100 637,83	185 929,47
juil-13	147,740	5 477,02	16 874,48	22 351,49
août-13	140,400	5 212,91	16 864,17	22 077,08
sept-13	176,130	6 553,27	16 871,18	23 424,44
oct-13	279,201	10 383,21	17 001,19	27 384,39
nov-13	405,152	15 117,44	17 022,97	32 140,41
déc-13	529,114	19 684,63	17 019,05	36 703,68
Impact PAR 12/2013		7 308,35		7 308,35
TOTAL S2/2013	1 677,737	69 736,82	101 653,03	171 389,84
SAISON 2013	4 100,740	155 028,46	202 290,86	357 319,32



Révision des prix R1 - R2

FORMULE R1 = 0,80 X (0,20 X (PACA / PACAo) + 0,30 X (E / Eo) + 0,20 X (ICHT / ICHTo) + 0,30 X (IT / ITo)) + 0,20 X (0,97 X (B2S1 / B2So) + 0,03 X (TICG1 / TICGo))

P1 COMBUSTIBLE		BASE	janv-13	févr-13	mars-13	avr-13	mai-13	juin-13	jull-13	août-13	sept-13	oct-13	nov-13	déc-13
PAPIER ET CARTON	PACA	109,400	109,300	109,200	109,600	109,400	109,500	-	-	-	-	-	-	-
<i>Rebasage PAPIER ET CARTON 100 - 2010</i>		PACA	103,900	-	-	-	-	104,400	104,400	104,400	103,600	104,000	104,400	104,500
CARBURANT	E	164,790	189,160	191,810	196,810	196,550	193,350	187,360	187,620	188,340	189,660	186,130	186,130	183,840
COUT TRAVAIL TS SA,	ICHT	96,000	114,200	114,200	114,200	114,700	114,700	114,700	114,400	114,400	114,400	116,100	116,100	116,100
TRANSPORT ROUTIER MARCH	IT	118,480	132,780	135,780	136,450	135,830	134,460	134,310	134,060	134,720	135,250	135,170	134,470	134,350
TARIF B2S NIVEAU 3-H	B2S	3,750	4,979	4,961	4,946	4,904	4,904	4,857	4,849	4,837	4,850	4,875	4,965	4,965
T.I.C.G.N ET T.J.F.P	TICG	0,119	0,119	0,119	0,119	0,119	0,119	0,119	0,119	0,119	0,119	0,119	0,119	0,119
COEF DE REVISION			1,158227	1,167086	1,175534	1,172267	1,164978	1,154143	1,153101	1,154866	1,157302	1,156742	1,160596	1,157172
PRIX R1		32,150	37,237	37,522	37,793	37,688	37,454	37,106	37,072	37,129	37,207	37,189	37,313	37,203

FORMULE R2 = 0,343 + 0,102 x MV / MVo + 0,42 X (0,64 X ICHT / ICHTo + 0,33 X FD / FDo + 0,33 X BT40 / BT40o) + 0,135 X (0,23 X ICHT / ICHTo + 0,77 X BT40 / BT40o)

R2 PRESTATIONS		BASE	janv-13	févr-13	mars-13	avr-13	mai-13	juin-13	jull-13	août-13	sept-13	oct-13	nov-13	déc-13		
ELECTR MOY TENSION VERT A	MV	103,100	141,200	146,400	146,400	146,400	146,600	-	-	-	-	-	-	-		
<i>Rebasage ELECTR MOY TENSION VERT A 100 - 2010</i>		MV	86,400	-	-	-	-	122,800	123,100	123,100	123,100	126,200	126,200	126,200		
SIME	ICHT	96,400	110,900	110,900	110,900	111,600	111,600	111,600	111,500	111,500	111,500	113,100	113,100	113,100		
FD	FD	106,500	112,100	113,300	111,700	113,000	111,500	111,200	111,400	111,000	111,200	111,400	112,500	112,300		
BT40	BT40	855,100	1009,500	1010,600	1008,700	1009,800	1020,200	1018,100	1021,400	1020,200	1021,700	1019,700	1019,800	1019,800		
ICHT	ICHT	96,400	110,900	110,900	110,900	111,600	111,600	111,600	111,500	111,500	111,500	113,100	113,100	113,100		
BT40	BT40	855,100	1009,500	1010,600	1008,700	1009,800	1020,200	1018,100	1021,400	1020,200	1021,700	1019,700	1019,800	1019,800		
COEF DE REVISION			1,111128	1,117984	1,115643	1,119662	1,119325	1,118585	1,119338	1,118654	1,119119	1,127743	1,129188	1,128928		
PRIX R2																
		Puissance Souscrite	2 590,0	62,060	68,956	69,382	69,237	69,486	69,465	69,419	69,466	69,424	69,453	69,988	70,077	70,061
Total en KW			2 590,0													



Suivi des recettes et dépenses de gros entretien et renouvellement

Année	Recettes	Dépenses (yc frais de gestion)	Solde	Solde cumulé
2011	14 966		14 966	14 966
2012	24 230	6 444	17 786	32 752
2013	27 309	5 020	22 289	55 040
Total	66 505	11 464	55 040	

